

БЮДЖЕТНОЕ УЧРЕЖДЕНИЕ ХАНТЫ-МАНСИЙСКОГО
АВТОНОМНОГО ОКРУГА-ЮГРЫ

«НИЖНЕВАРТОВСКИЙ МНОГОПРОФИЛЬНЫЙ
РЕАБИЛИТАЦИОННЫЙ ЦЕНТР ДЛЯ ИНВАЛИДОВ»

ПУБЛИЧНЫЙ ОТЧЕТ
О ДЕЯТЕЛЬНОСТИ РЕСУРСНОГО
ЦЕНТРА ЗА 2022 ГОД



РЕСУРСНЫЙ ЦЕНТР
по развитию ранней помощи
детям от 0 до 3 лет
в сфере социального
обслуживания

2022

Проблема **ранней комплексной помощи детям с ограниченными возможностями здоровья (ОВЗ) и их социальной адаптации в общество является в настоящее время чрезвычайно актуальной** не только в области образования и здравоохранения, но и в сфере социального обслуживания граждан.

В последние годы в Российской Федерации сохраняются негативные тенденции в динамике состояния здоровья детей. По данным официальной статистики, численность детского населения неуклонно сокращается, а распространенность патологии и заболеваемость среди детей ежегодно увеличивается на 4–5%. Научные исследования доказывают, что при условии раннего выявления (не позднее 4–6-месячного возраста ребенка) и организации адекватного медико-психолого-педагогического воздействия практическое выздоровление и нормализация функций могут быть достигнуты в 60% случаев к 3 годам, т.е. **ранняя систематическая помощь помогает добиться поразительных результатов.**

Именно поэтому в настоящее время актуальной является деятельность по обеспечению единства подходов в реализации услуг ранней помощи семьям, воспитывающим детей младенческого и раннего возраста с проблемами развития.

Основанием для создания Ресурсного центра по развитию ранней помощи детям от 0 до 3 лет (имеющим ограничения жизнедеятельности, в том числе детям с ограниченными возможностями здоровья, детям-инвалидам, детям с генетическими нарушениями, а также детям группы риска), в сфере социального обслуживания, на базе БУ «Нижевартовский многопрофильный реабилитационный центр для инвалидов», являлся приказ Департамента социального развития Ханты-Мансийского автономного округа – Югры №177-р от 20 февраля 2020 года «О создании О создании ресурсных центров в государственных учреждениях, подведомственных Депсоцразвития Югры», признанный утратившим силу в 2022 году.

В целях совершенствования социального обслуживания населения ХМАО-Югры, развития инновационной деятельности в системе социального обслуживания, Департаментом социального развития ХМАО-Югры актуализирован приказ «Об организации инновационной деятельности государственных учреждений Депсоцразвития Югры, отмене приказов Депсоцразвития Югры» № 135-р от 04.02.2022.

Деятельность ресурсного центра позволяет обеспечить единство подходов учреждений социального обслуживания в реализации трехуровневой системы оказания услуг ранней помощи семьям,

воспитывающим детей младенческого и раннего возраста с проблемами развития на территории округа.

Целью деятельности Ресурсного Центра является создание целостной системы информационно-методического, программного обеспечения деятельности учреждений социального обслуживания в ранней диагностики, коррекции развития ребенка и его семьи, воспитания и обучения детей с ограниченными возможностями здоровья, детей – инвалидов, детей с генетическими нарушениями, а также детей группы риска, содействующее максимально возможным достижениям в развитии ребенка раннего возраста, поддержанию его здоровья, а также успешной социализации и включению ребенка в образовательную среду с последующей интеграцией в общество.

Нормативно-правовое регулирование инновационной деятельности осуществляется в соответствии с:

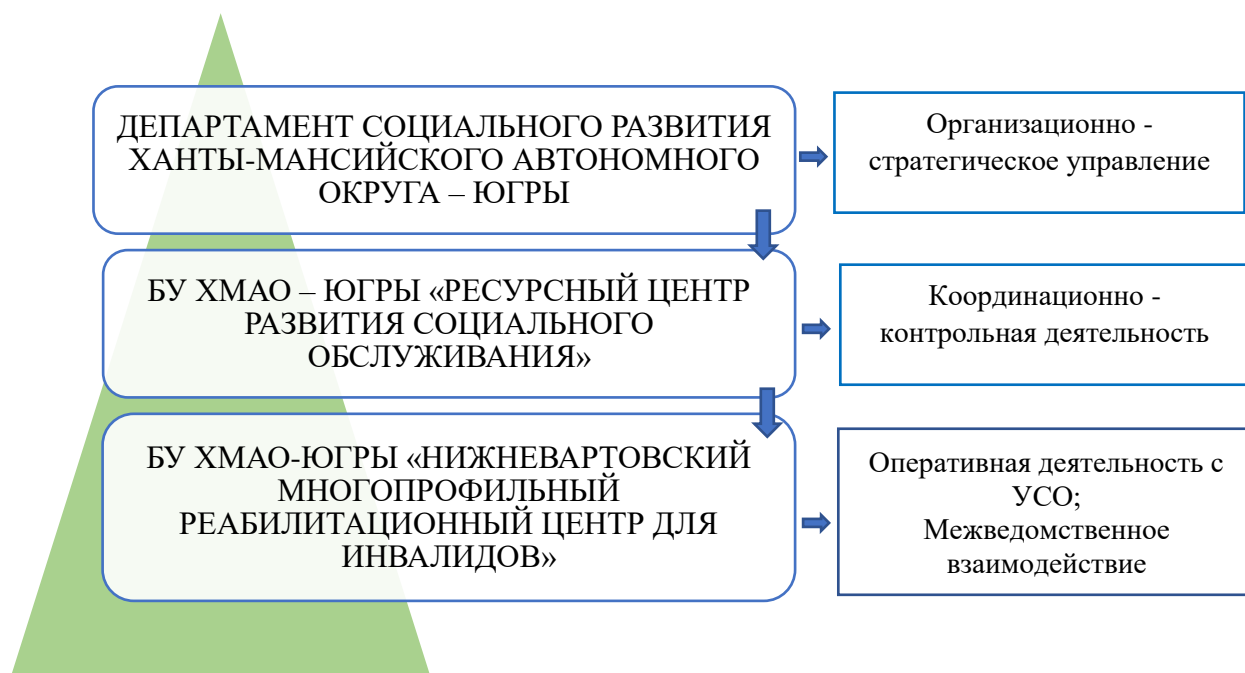
- приказом Департамента социального развития Ханты-Мансийского автономного округа – Югры № 135-р от 04.02.2022, «Об организации инновационной деятельности государственных учреждений, подведомственных Депсоцразвития Югры, отмене приказа Депсоцразвития Югры;
- положением о ресурсном центре по развитию ранней помощи детям от 0 до 3 лет (имеющим ограничения жизнедеятельности, в том числе детям с ограниченными возможностями здоровья, детям инвалидам, детям с генетическими нарушениями, а также детям группы риска). В сфере социального обслуживания на базе БУ ХМАО-Югры «Нижневартовский многопрофильный реабилитационный центр для инвалидов» пп-исм-01-72-2022;
- планом мероприятий (дорожная карта) Ресурсного центра по направлению развития ранней помощи детям от 0 до 3 лет (имеющим ограничения жизнедеятельности, в том числе детям с ограниченными возможностями здоровья, детям инвалидам, детям с генетическими нарушениями, а также детям группы риска) БУ ХМАО-Югры "Нижневартовский многопрофильный реабилитационный центр для инвалидов" на 2022 год;
- локальными актами учреждения, в том числе:
 - планом мероприятий ИДП в рамках деятельности ресурсного центра по развитию ранней помощи на 2022 год, регламентирует реализацию направления по диссеминации успешного опыта http://нижневартовский-мрц.рф/tinybrowser/files/resurs_uch/2022/1/plan_tematiceskih_meropriyatij_innovacionno-diskussionnoy_2022.pdf

- программой стажировочной площадки для специалистов учреждений социального обслуживания, подведомственных Депсоцразвития Югры, реализующих раннюю помощь: «Организация ранней помощи семьям, воспитывающим детей раннего возраста» http://нижневартровский-мрц.рф/tinybrowser/files/resurs_uch/2022/7/programma_stazhirovochnoy_plo_schadki.pdf

В рамках организации деятельности ресурсного направления БУ «Нижневартровский многопрофильный реабилитационный центр для инвалидов», руководствуется нормативно-правовыми документами федерального и регионального уровней <http://xn----7sbfmfnfjizbcr3ahlp9f.xn--p1ai/normativnye-dokumenty.html>, (кейс нормативно-правовых документов сформирован и размещен на официальном сайте учреждения, в специально-созданной вкладке «Ресурсное учреждение»).

Организационно-управленческое регулирование инновационной деятельности может быть представлено Алгоритмом взаимодействия БУ ХМАО-Югры «Нижневартровский многопрофильный реабилитационный центр для инвалидов» с государственными учреждениями, негосударственными поставщиками социальных услуг по развитию ранней помощи детям от 0 до 3 лет http://xn----7sbfmfnfjizbcr3ahlp9f.xn--p1ai/tinybrowser/files/resurs_uch/2022/2/algoritm_vzaimodeystviya_aktualizirovannyu.pdf

Рисунок 1



Социальными партнерами, привлеченными к реализации инновационной деятельности в рамках реализации ресурсного направления, являются:

- Департамент образования и молодежной политики ХМАО;
- Нижневартовская окружная клиническая детская больница;
- Нижневартовская городская детская поликлиника (Нижневартовский окружной клинический перинатальный центр)
- Региональная общественная организация Ханты-Мансийского автономного округа - Югры "Центр поддержки семьи"

Оперативную деятельность реализации ресурсного центра составляют следующие направления:

- **консультационно-диагностическое направление** деятельности (консультативно-диагностическая; психолого-педагогическая и социальная функции);
- **научно-исследовательское направление** (научно – исследовательская функция; организационно-методическая функция);
- **информационно-аналитическое направление** (информационный обмен; анализ деятельности в части подготовки аналитических материалов, отчетов и иной информационно-аналитической информации об итогах реализации мероприятий; оценка эффективности; ежеквартальная отчетность (в соответствии с обозначенными сроками; информационно-аналитический отчет об исполнении плана мероприятий (ежегодно, в соответствии с обозначенными сроками)

В рамках ресурсного направления, Учреждение активно реализует деятельность модератора по внедрению трехуровневой системы ранней помощи в учреждениях социального обслуживания на территории округа; межведомственное взаимодействие с учреждениями образования, здравоохранения, сектором некоммерческих организаций.

Функция регионального модератора внедрения ранней помощи в учреждениях социального обслуживания на территории округа позволяет обеспечить:

- создание единой нормативно-правовой базы в учреждениях, оказывающих услуги ранней помощи в соответствии с методическими рекомендациями федерального ресурсного центра по развитию ранней помощи;
- единство подходов в реализации услуг ранней помощи семьям, воспитывающим детей младенческого и раннего возраста с проблемами развития;

- разработку и внедрение во все учреждения социального обслуживания модельной программы организации ранней помощи, в соответствии с методическими рекомендациями федерального ресурсного центра, а также с учетом обобщенного опыта других субъектов федерации;
- формирование пула инновационных и эффективных технологий, реализующих раннюю помощь, используемых как в социальных учреждениях округа, так и в других субъектах РФ;
- диссеминацию успешного опыта в рамках внедрения технологий ранней помощи на территории округа (в форматах: кабинета, службы, отделения), через организацию и проведение информационно-дискуссионных площадок по ресурсному направлению;
- расширение информационно-просветительской работы среди населения об услугах ранней помощи, о возможности их получения как территории, где проживает семья, так и на базе нашего ресурсного центра.

Методическое обеспечение инновационной деятельности:

- **Разработана модельная программа** по организации комплексной помощи семьям, воспитывающим детей раннего возраста.

Программа прошла экспертную оценку, протокол заседания экспертного совета по проведению экспертиз №16 от 30.04.2021). По результатам технической и содержательной экспертиз методический продукт рекомендован к внедрению. Модельная программа утверждена приказом Депсоцразвития «Об утверждении модельной программы организации комплексной помощи семьям, воспитывающим детей раннего возраста с проблемами развития» № 704-р от 01.07.2021г и рекомендована к внедрению учреждениями, подведомственными Депсоцразвития-Югры;

Аспекты внедрения модельной программы и адаптации ее в учреждениях социального обслуживания неоднократно представлены руководителем, на ВКС с директорами учреждений, которые реализуют технологии ранней помощи в форматах кабинета и службы.

В рамках реализации деятельности ресурсного направления по развитию ранней помощи в ХМАО-Югре БУ «Ресурсный центр развития социального обслуживания» проведена техническая экспертиза программы комплексной реабилитации семей, воспитывающих детей раннего возраста с особенностями развития «Baby,s Time» (Время детей). Протокол заседания экспертного совета №15 от 12.07.2022 года.

- С целью обеспечения мониторинга эффективности реализации ранней помощи в социальных учреждениях округа, **разработана, утверждена и реализуется форма ежеквартального мониторинга**, позволяющая осуществить актуальный сбор данных: о категориях детей, получающих услуги ранней помощи; о работе кабинета или службы; информационно-методической деятельности, реализуемой в учреждении.
- В целях повышения кадрового потенциала специалистов, реализующих технологии ранней помощи, распространения эффективного опыта, реализуется деятельность по проведению и модерации информационно-дискуссионных площадок. **Реализован План проведения информационно-дискуссионных площадок на 2022год, который включал в себя проведение 5 заседаний:**
 - Эффективные технологии и методики коррекции речевого развития, реализуемые в реабилитационной работе с детьми раннего возраста (17.02.2022г.) <https://rutube.ru/video/086c9ed16a65816aee3d022e5a338a66/>
 - Инновационные технологии и методики диагностики и коррекции внутрисемейных отношений (27.04.2022г.) <https://rutube.ru/video/a82ea9e056a3b87c2630e6833781d78b/>
 - Эффективные техники (методы) арттерапии в коррекционной работе с детьми раннего возраста (23.06.2022г.) <https://rutube.ru/video/cca161fc60950065375e836b3a1e961d/>
 - Применение эффективных технологий обучения родителей созданию реабилитационного пространства в семьях воспитывающих детей раннего возраста (11.08.2022г.) <http://xn----7sbfbmfjizbcr3ahlp9f.xn--p1ai/innovacionno-diskussionnaya-ploschadka.html>
 - Технологии и методики диагностики и коррекции социально-средовой адаптации детей раннего возраста (17.11.2022г.); <https://rutube.ru/video/7fdb65b70c5a962aa022db59df72a487/>

За 2022 год (с учетом накопительного эффекта) на заседаниях информационно-дискуссионной площадки, диссеминация успешного опыта представлена **9 специалистами Ресурсного центра по развитию ранней помощи**. Активными участниками заседаний ИДП, в качестве слушателей выступили **225 человек, распространили свой опыт 43 специалиста**, реализующие технологии ранней помощи на территории ХМАО-Югры.

6 специалистов учреждения, в качестве спикеров, приняли участие в информационно-дискуссионной площадке, организованной на базе БУ «Ресурсный центр развития социального обслуживания» по теме «Инновационные методы и технологии в работе с детьми раннего возраста»,

где учреждение выступало в роли со модератора, как реализующее инновационную деятельность.

Кейсы материалов (видеоматериалы, презентационные материалы выступлений, запись каждого заседания), ИДП размещены на официальном сайте учреждения, в специально созданной вкладке «Ресурсное учреждение» <http://нижневартровский-мрц.рф/innovacionno-diskussionnaya-ploschadka.html>

- На официальном сайте, во вкладке «Ресурсное учреждение» в качестве дополнительного методического обеспечения для специалистов учреждений социального обслуживания представлены: научно-практические материалы, в количестве 14 материалов; реализуемые технологии – 17 материалов; материалы для специалистов УСО и родителей, воспитывающих детей с ОВЗ в количестве 54 материалов.

Профессиональное развитие специалистов БУ «Нижневартровский многопрофильный реабилитационный центр для инвалидов» по ресурсному направлению деятельности осуществляется в актуальном режиме.

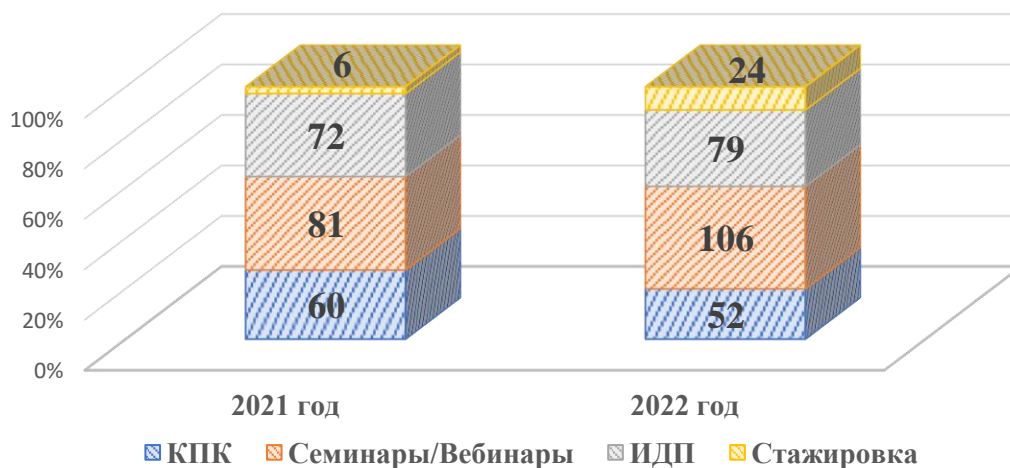
Специалисты реализующие технологии ранней помощи, обучаются, как в Округе, так и за его пределами. **За 2021 год** количество специалистов, прошедших профессиональное обучение, составило **219 человек**. **В 2022 году** данный показатель увеличился на 42 единицы и составил **261 человек**.

VI Международная школа - семинар по ранней помощи детям и их семьям "От теории к практике" (ФГБУ ФНЦРИ им. Г.А. Альбрехта Минтруда России) объединила специалистов Округа в составе более **98 человек**, в том числе специалистов реализующих технологии ранней помощи.

Количество специалистов, реализующих технологии ранней помощи в муниципалитетах Округа, прошедших профессиональное обучение по инновационному направлению представлено в диаграммах

Рисунок 2

ПОВЫШЕНИЕ КВАЛИФИКАЦИИ СПЕЦИАЛИСТОВ ОКРУГА



С 2022 года осуществлена организация стажировочной площадки специалистов, реализующих технологии ранней помощи в социальных учреждениях, на базе БУ «Нижевартовский многопрофильный реабилитационный центр для инвалидов».

▪ **Разработана Программа стажировочной площадки для специалистов учреждений социального обслуживания, подведомственных Департаменту социального развития ХМАО-Югры, реализующих раннюю помощь: «Организация ранней помощи семьям, воспитывающим детей раннего возраста»**

http://xn----7sfbmfjizbcr3ahlp9f.xn--p1ai/tinybrowser/files/resurs_uch/2022/7/programma_stazhirovочноy_ploschadki.pdf

За 2022 год организовано 7 стажировочных площадок, стажировку прошли 24 специалиста, в том числе на базе БУ «Нижевартовский многопрофильный реабилитационный центр для инвалидов» прошли стажировку 20 специалистов (заведующий отделением, психологи, логопед, специалисты по социальной реабилитации, специалисты по работе с семьей, инструктор по АФК), учреждений социального обслуживания, подведомственных Депсоцразвития Югры.

За первый квартал стажировку прошли 5 специалистов (3 психолога, 1 специалист по работе с семьей, 1 специалист по комплексной реабилитации).

За второй квартал проведены 2 стажировочные площадки; активное участие приняли 7 специалистов (психологи, специалисты по комплексной реабилитации; специалисты по работе с семьей).

В третьем квартале были организованы 2 стажировочные площадки, в которых приняли участие 5 специалистов (психологи, логопед, специалист по социальной реабилитации, заведующий отделением).

В четвертом квартале проведены 2 стажировочные площадки, в которых приняли участие 5 специалистов (психологи, специалисты по социальной реабилитации, инструктор по АФК)

Информационное сопровождение инновационной деятельности по ресурсному направлению осуществляется через разнообразную печатную продукцию (флаеры, листовки, буклеты), рекламные ролики,
<https://pic.rutube.ru/video/72/3b/723b51c5163cb32d1cb73b04a56e92b3.jpg>
<https://pic.rutube.ru/video/65/09/65097258adfa8dadeeb012b023e43eb.jpg>

официальные аккаунты учреждения, в том числе, через официальный сайт, вкладку «Ресурсное учреждение». <http://нижевартовский-мпц.пф/resursnoe-uchrezhdenie.html>

Активная вкладка представлена следующими разделами:

- Нормативные документы;
- Программа по организации комплексной помощи семьям, воспитывающим детей раннего возраста с проблемами в развитии;
- Научно-практический материал;
- Реализуемые технологии;
- Мероприятия ресурсного центра;
- Материалы, рекомендуемые для специалистов, родителей;
- Анкета для оценки уровня развития детей
- Инновационно-дискуссионная площадка;
- Стажировочная площадка.

Материалы, в количестве 173, размещенные во вкладке «Ресурсное учреждение» актуальны, как для специалистов, реализующих технологии ранней помощи в формате кабинета, или службы, так и для получателей социальных услуг.

В рамках информационного сопровождения эффективного опыта реализации ранней помощи на **25.12.2022г.**, выпущено **2** материала в печатных изданиях, распространён опыт реализации программы на ИДП в рамках проекта «Сможем вместе», **1** видеорепортаж в СМИ, в официальных аккаунтах размещено более **140** новостных материала; распространено более **600** буклетов.

На заседании рабочей группы, 03.08.2022 при заместителе Губернатора ХМАО-Югры Кольцове В.С., руководителем, Ивановой Ольгой Николаевной был представлен эффективный опыт «Роль ресурсного центра по ранней помощи в реализации поставленных задач по формированию системы ранней помощи детям и их семьям в Ханты-Мансийском автономном округе».

Тиражирование инновационной деятельности

- На Всероссийском Форуме Фонда поддержки детей находящихся в трудной жизненной ситуации представлен практический опыт работы Учреждения в рамках реализации Программы Комплексной реабилитации и абилитации семей с детьми раннего возраста с особенностями развития «Baby`s Taim» (Время детей) <http://xn----7sbfmfnfjizbcr3ahlp9f.xn--p1ai/s-7-10-sentyabrya-2021-goda-v-g-surgute-prokhorit-xii-vserossiyskiy-forum-fonda-podderzhki-detey-nakhodyashchikhsya-v-trudnoy-zhiznennoy-situatsii-vmeste-radi-detey.html>
- Опыт реализации ресурсного направления транслируется на заседаниях информационно-дискуссионной площадки (За год 9 специалистов

учреждения приняли участие в трансляции опыта специалистам ХМАО-Югры о реализации эффективных технологий оказания ранней помощи. В качестве активных слушателей выступили 225 специалистов округа) <http://нижневартровский-мрц.рф/innovacionno-diskussionnaya-ploschadka.html>

- В рамках Профессиональной площадки Форума «Клуб профессионального мастерства «Оказание ранней помощи детям в Ханты-Мансийском округе-Югре» специалистами проведены мастер-классы «Технология принятия ситуации рождения (появления) особенного ребенка»; «Использование возможностей реабилитационной среды в функции сенсорно-моторного развития с элементами технологии М. Монтессори»; «Интеграция технологий игрового стретчинга, ритмопластики и фитбол-гимнастики в рамках реализации ранней помощи семьям, воспитывающим детей с особенностями развития с использование сказкотерапии».
- Материалы модельной программы организации комплексной помощи семьям, воспитывающим детей раннего возраста с проблемами развития в ХМАО-Югре представлены на онлайн-платформе АСИ «Смартека» <https://smarteka.com/contest/practice/modelnaa-programma-organizacii-kompleksnoj-pomosi-semam-vospityvausim-detej-rannego-vozrasta-s-problemami-razvitia-v-hanty-mansijskom-avtonomnom-okruge-ugre>
- Опыт инновационного направления по развитию ранней помощи специалистов учреждения был представлен на Межрегиональной конференция «Десятилетие детства. Счастливая семья – счастливые дети». В работе профессиональной площадки «Качество жизни детей с ограниченными возможностями здоровья и детей-инвалидов» продемонстрирован опыт по реализации практик, направленных на реабилитацию, социализацию и улучшение качества жизни детей с ограниченными возможностями здоровья и детей-инвалидов. На профессиональной площадке представлены выступления, объединенные в три модуля, один из которых транслировал эффективные технологии ранней помощи, реализуемые Ресурсным учреждением по инновационному направлению. Участниками продемонстрированы успешные современные технологии, используемые в работе с детьми раннего возраста, применение семейно-центрированного подхода и коучинга при оказании услуг ранней помощи семьям, воспитывающим детей с особенностями развития.

https://us02web.zoom.us/j/81191451260?pwd=D3QkNFr6xmJxW21xlHuCvdy_s_IFq0H.1

- 2 специалиста, реализующие ресурсное направление, подготовили материалы, для публикации в сборнике, по итогам участия в Межрегиональной конференции «Десятилетие детства. Счастливая семья – счастливые дети». Опыт работы 2 специалистов, реализующих ресурсное направление, опубликован в сборнике по итогам участия в Межрегиональной конференции «Десятилетие детства. Счастливая семья – счастливые дети»
https://vk.com/doc412058585_643359845?hash=OcwPZ24fYFguvaJgPjlTk3yld3mVnw1905VA5im5Goo&dl=azLBnXZIMhg6ik0RxKB7beeUNxd5BHjRpg2wmDfTtWw
- Эффективный опыт работы представлен на IX региональном форуме опекунов, попечителей, приемных родителей, усыновителей «Мы вместе!»: - «Организация системы ранней помощи семьям с детьми раннего возраста в ХМАО-Югре»; - психологом учреждения проведен мастер-класс «Профилактика и коррекция в игре», с целью знакомства родителей (законных представителей) с эффективными технологиями развития эмоционально-волевой сферы, методами коррекции агрессивного поведения у детей раннего возраста
- Опыт работы «Организация ранней помощи в учреждениях социального обслуживания, подведомственных Депсоцразвития Югры» в сфере социального обслуживания в ХМАО-Югре был представлен на региональной конференции «Актуальные вопросы развития ранней помощи в Югре», посвященной Году информирования о ранней помощи детям и их семьям
- «Модельная программа развития ранней помощи в ХМАО – Югре - как механизм профилактики социального неблагополучия семьи, воспитывающих детей раннего возраста» представлена на XX-й международной научно-практической конференции по вопросам социальной политики «Актуальные тенденции развития социальной политики в России» на заседании секции «Актуальные проблемы реализации государственной политики в сфере поддержки семьи, материнства и детства», г. Санкт-Петербург
- Представлен опыт работы: «Диагностика в раннем возрасте и оказание услуг ранней помощи детям и их семьям в г. Нижневартовске», МАУ города Нижневартовска «Центр развития образования»

Реализация планов мероприятий «дорожной карты» осуществляется в соответствии с обозначенными целями и поставленными сроками. **За 2022 год коэффициент исполнения мероприятий дорожной карты составил – 100%.**

За **2022** год дорожная карта деятельности учреждения в рамках ресурсного направления исполнена в полном объеме

http://xn----7sbfmfnfjizbcr3ahlp9f.xn--p1ai/tinybrowser/files/resurs_uch/2022/2/dorozhnaya_karta_resursnogo_centra_2022.pdf

Консультативная деятельность Ресурсного центра.

Консультативная деятельность Ресурсного центра осуществляется по 2 основным направлениям:

- Организация консультаций семей с детьми раннего возраста;
- Осуществление консультирования специалистов, оказывающих услуги семьям с детьми раннего возраста.

Консультирование семей, воспитывающих детей раннего возраста осуществляется по следующим формам:

Очная форма: Специалисты отделения Ранней помощи (врач невролог, психиатр, педиатр, психолог, логопед) в рамках своей деятельности ведут очный прием семей с детьми раннего возраста с целью проведения диагностики проблем в развитии ребенка или детско-родительских отношений. По результатам диагностики семьей даются рекомендации. Всего за год проведено **2090** консультаций семей, воспитывающих детей раннего возраста.

Для семей, воспитывающих детей раннего возраста, проживающих в ХМАО-Югре организована курсовая реабилитация. В зависимости от потребности семьи, с учетом возраста ребенка – предусмотрен кратковременный реабилитационный курс до 10 дней. После прохождения диагностики и реабилитации ребенка раннего возраста, родителям (законным представителям) предлагается продолжить реабилитацию ребенка и пролонгированное консультирование семьи в дистанционном формате.

Дистанционная форма:

Для организации дистанционного консультирования родителей (законных представителей) на сайте учреждения во вкладке Ресурсный центр <http://нижневартровский-мрц.пф/anketa-dlya-otcenki-urovnya-razvitiya-detey.html> размещена анкета, на основании которой можно осуществить диагностику ребенка по программе KIDS. По результатам проведенной диагностики в дальнейшем специалисты Ресурсного центра проводят консультирование семьи.

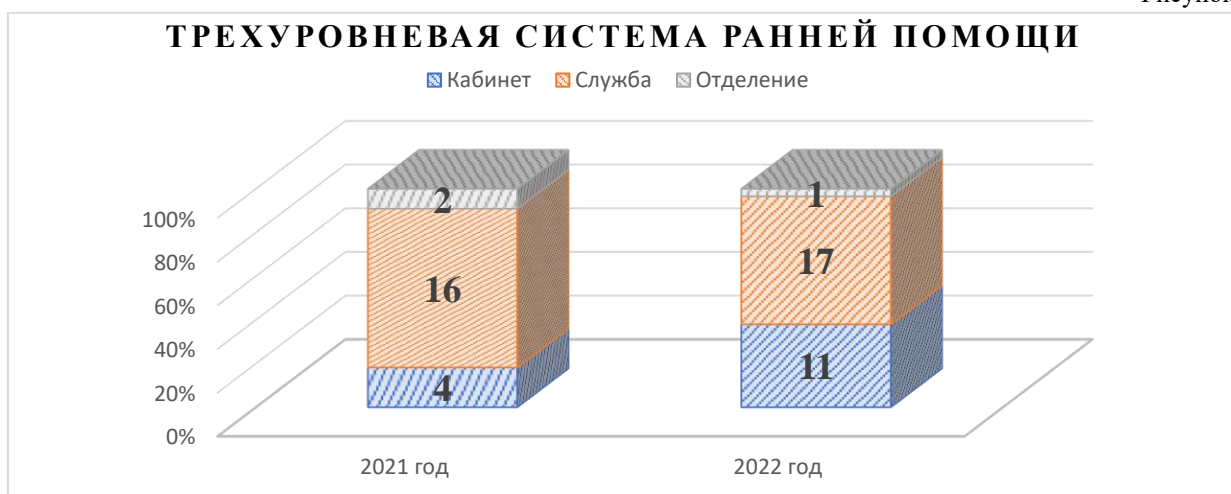
Консультирование специалистов осуществляется в дистанционном формате. Ответственной за данную форму работы назначена заведующая отделением ранней помощи, которая при необходимости подключает специалистов отделения.

Основные результаты деятельности по ресурсному направлению в сравнении с 2021 годом, можно представить следующим образом:

Таблица 1

Мониторинг реализации услуг ранней помощи за 2022 год			
КАБИНЕТ		СЛУЖБЫ, ОТДЕЛЕНИЯ	
Мониторинг реализации услуг ранней помощи за 2021 год			
Количество детей, семей, нуждающихся в услугах ранней помощи	Количество детей/семей, получивших услуги ранней помощи	Количество детей, нуждающихся в услугах ранней помощи	Количество детей от 0 до 3-х лет, получивших услуги ранней помощи
90/88	43/41	2262	1126
Мониторинг реализации услуг ранней помощи за 2022 год			
214/184	197/177	1857	1709

Рисунок 3



Результаты сравнительного мониторинга за 2021-2022 год, констатируют следующие показатели:

В 2021 году констатировали, что из 12 учреждений социального обслуживания, которые должны были оказывать услуги ранней помощи в формате кабинетов, услуги оказывали лишь – 4 учреждения; в 2022 году из 15 учреждений социального обслуживания, которые должны были оказывать услуги ранней помощи в формате кабинетов, услуги оказывают – 11 кабинетов (Кабинет в г. Покачи, является филиалом Лангепасского комплексного центра).

В формате службы в 2021 году, услуги семьям оказывали 16 учреждений, в 2022 году – 17 учреждений.

В формате отделений в 2021 году оказывали услуги 2 учреждения, к концу 2022 года оказывает 1 учреждение, являющееся Ресурсным учреждением по инновационному направлению.

В 2021 году технологии ранней помощи реализовывали 288 специалистов учреждений социального обслуживания ХМАО-Югры, в 2022 году услуги оказывают 407 специалистов.

За 2022 год отчетные формы мониторинга представлены 28 учреждениями из 33 (Покачи, филиал Лангепаса), которые в соответствии с приказом Депсоцразвития «Об утверждении модельной программы организации комплексной помощи семьям, воспитывающим детей раннего возраста с проблемами развития» № 704-р от 01.07.2021г, должны реализовывать технологии ранней помощи семьям, воспитывающим детей от рождения до 3х лет, с особенностями развития.

В рамках деятельности ресурсного направления за 2022 год, проанализировано методическое обеспечение и информационный контент (официальный сайт учреждения) 15 учреждений социального обслуживания, реализующих технологии ранней помощи. Осуществлен мониторинг 7 учреждений, предоставляющих услуги ранней помощи в формате кабинетов, 8 учреждений – в формате службы. Учреждениям, имеющим недочеты в методическом обеспечении и информационном контенте, направлены рекомендации по их устранению, оказана индивидуальная помощь.

Анализ деятельности учреждений, реализующих технологии ранней помощи, в формате кабинета

В 2022 году организация ранней помощи социально-неблагополучным семьям или из группы риска по социальному неблагополучию осуществлялась сотрудниками 11 кабинетов ранней помощи, организованных на базе 10 комплексных центров. Один из кабинетов был открыт в филиале Лангепасского комплексного центра в г. Покачи. По сравнению с 2021 годом отмечается значительное увеличение деятельности кабинетов (4 кабинета – 2021 год, 11- 2022 году).

В настоящее время работа кабинетов не организована в г. Ханты-Мансийске, г. Сургуте, г. Нягани. Учреждения, в которых предполагалось создать кабинеты сдают нулевые отчеты. На организационном этапе находятся кабинеты, созданные в учреждениях г. Пыть-Яха, г. Советского.

Согласно аналитическим данным за 2022 год (по состоянию на 25.12.2022) динамика охвата социально-неблагополучных семей, или из группы риска по социальному неблагополучию, воспитывающих детей раннего возраста, или из группы социального риска сохраняется. Всего в 2022 году в рамках кабинета ранней помощи получило услуги 177 семей, в которых воспитываются 197 детей в возрасте от 0 до 3-х лет. По сравнению с 2021 года охват данной целевой категории увеличился на 156 детей (137 семей). Что в целом составило 177%. Увеличение целевое группы произошло не только за счет увеличения специалистов, задействованных в кабинете ранней помощи, но и в том числе за счет улучшения межведомственного взаимодействия.

В структуре категорий семей, которым оказываются услуги ранней помощи специалистами Кабинетов первое место занимают **семьи с детьми раннего возраста, родители которых страдают алкогольной зависимостью**: из 105 семей услуги ранней помощи были оказаны 102 семьям, что составляет 97%. Второе место занимают **семьи с детьми раннего возраста, подвергшиеся стрессу или насилию** – 55 семей, все семьи были охвачены технологиями ранней помощи (100%). По-прежнему сохраняются неохваченными семьи, которые усыновили (оформили опеку) над ребенком раннего возраста. Отсутствие данных об организации ранней помощи опекаемым семьям, может быть связано с оказанием услуг сопровождения некоммерческим организациям.

Третье место – **семьи, в которых родители младше 18 лет** – 19 семей, технологиями ранней помощи охвачены 16 семей, что составляет 84%.

В структуре Кабинетов первое место по оказанию услуг ранней помощи занимают **Нижневартовский комплексный центр социального обслуживания населения: помощь оказана 56 семьям (32%)** и **Сургутский районный центр социальной помощи семье и детям**, помощь оказана также **54 семьям, что составляет 30,5%** от общего числа семей, охваченных услугами ранней помощи.

Второе место по оказанию услуг ранней помощи в формате кабинета занимает **Югорский комплексный центр социального обслуживания: помощь оказана – 40 семьям, что составляет 23%**.

Третье место – **Нефтеюганский комплексный центр социального обслуживания населения – 9 семей (5%)**

По продолжительности сопровождения семей: 22 семьи (12%) получали услуги ранней помощи за период от 1 до 3 месяцев, 80 семей (44 %) – получали услуги ранней помощи от 3 до 6 месяцев; 81 семья (44%) – от 6 до 9 месяцев.

Количество услуг, оказанных специалистами в формате кабинетов за год, составило – 3283. За первый квартал была оказана 281 услуга; во втором квартале – была оказана 1521 услуга, за третий квартал – 1772. Таким образом можно сделать вывод о сохраняющейся положительной динамике в востребованности и предоставлении услуг ранней помощи семьям, воспитывающим детей раннего возраста.

В структуре услуг первое место занимают услуги, направленные на психоэмоциональную коррекцию внутрисемейных отношений 753 услуги, что составляет 29%.

Второе место – услуги консультирования родителей по вопросам, связанным с индивидуальными особенностями ребенка и условиями его оптимального развития – 635 услуг (24%).

Третье место – диагностика внутрисемейных отношений – 439 услуг – 17%.

Значительное количество услуг по обучению родителей навыкам ухода за ребенком раннего возраста и включения его в социум было востребовано семьями за год. Их количество составило – 388 услуг (15%)

В работе с семьями реализованы **следующие форматы взаимодействия**: психолого-педагогическое консультирование, в том числе дистанционно, оказано в количестве 758 услуг (54% от общего числа услуг); домашнее визитирование – 324 услуги (23%); пролонгированное консультирование – 310 услуг (23%)

В ходе проведенной работы положительный эффект достигнут у 166 семей, что составляет 94% от числа обратившихся за помощью. Только у 14 семей в ходе проведенной работы не достигнут положительный эффект, что составляет 6%.

Заключение: на основании анализа статистического отчета деятельности кабинетов ранней помощи необходимо решить следующие задачи:

1. Обратить внимание учреждений Сургута и Сургутского района, г. Нягани, Советского на необходимость организации кабинетов ранней помощи с целью оказания психолого-педагогического консультирования семей, входящих в группу риска по социальному неблагополучию по вопросам реализации ранней помощи в развитии ребенка.
2. Провести совместные информационно-дискуссионные площадки с отделами опеки и попечительства Агентства социального неблагополучия, а также некоммерческими организациями, оказывающими услуги социального сопровождения опекаемых семей.

Анализ деятельности учреждений, реализующих технологии ранней помощи, в формате службы

В формате Службы ранней помощи реализуют деятельность – 17 учреждений.

Количество детей, которые в системе получают услуги ранней помощи стабильно увеличивается. Если в 1 квартале это было 594 ребенка, во 2 квартале количество детей увеличилось и составило уже 1086, в третьем квартале количество детей, нуждающихся в услугах ранней помощи, составило 1310 человек, на конец 2022 года количество составляет 1857 детей, что говорит о сохраняющейся положительной динамике в выявлении семей, нуждающихся в помощи специалистов.

Во всех учреждениях социального обслуживания, подведомственных Депсоцразвития Югры из запланированных развернуты службы ранней помощи.

В структуре учреждений, оказывающих услуги ранней помощи в формате службы, также можно определить лидирующие позиции учреждений по предоставлению услуг ранней помощи детям и их семьям:

- Нефтеюганский реабилитационный центр – 222 ребенка (13%);
- Ханты-Мансийский реабилитационный центр – 214 детей (12,5%);
- Няганский реабилитационный центр - 174 ребенка (10%);
- Сургутский реабилитационный центр – 92 ребенка (5,4%)

В структуре категорий детей, которым оказываются услуги ранней помощи первое место занимают дети с отставанием в развитии – 1393 ребенка –82%; второе место – дети-инвалиды 166 (9,7%); третье место – дети, имеющие серьезные изменения в поведении – 56 детей (3,3%). Нельзя не отметить категории детей с органическими поражениями ЦНС, которых за год было выявлено – 46 человек (2,7%), а также категорию детей, получающих услуги ранней помощи, родившихся от преждевременных родов – 29 детей (1,7%)

Следует отметить достаточно низкое количество детей (19 детей – 1,1%), получающих услуги ранней помощи, имеющих врожденные anomalies развития. Такие дети нуждаются в создании особенных условий адаптации к организованному коллективу.

В структуре востребованных и применяемых технологий оказания услуг ранней помощи можно выделить следующие технологии:

- технологии, направленные на когнитивное развитие - охвачены 1308 детей (76,5% от общего количества детей, получивших услуги ранней помощи);

- технологии, направленные на развитие коммуникации и саморегуляции - 1296 детей (76%);
- технологии, направленные на развитие мобильности и двигательной активности – 1236 детей (72%);
- технологии, направленные на развитие речи ребенка – 1180 детей (69%);
- технологии, направленные на развитие самообслуживания и бытовые навыки – 1070 детей (63%).

В структуре количества курсов реабилитации – наибольшее количество семей получило 1 курс – 757 семей, что составило 51% от общего числа семей; 2 - 3 курса – 685 семей (46%), 4 – 6 курсов – 341 семья (23%).

Только 1 семья прекратила курсы реабилитации по собственной инициативе.

Показатели эффективности оказания услуг ранней помощи очевидны:

- Принятие родителями проблем ребенка с особенностями развития произошло у 1106 семей, что составляет 75%;
- Сохранение кровной семьи для особенного ребенка – четкое понимание сформировано у 900 семей (61%);
- Повышение реабилитационной активности семей, грамотности родителей в вопросах особенностей ребенка на этапах развития и, проведение ему реабилитации в домашних условиях - отмечается у 1308 семей, что составляет 82%, от общего числа семей;
- Снижение признаков послеродовой депрессии у мамы отмечают 178 мам (12%);
- Сохранение психоэмоциональной стабильности родителей ребенка – отмечены у 965 (65%) родителей (законных представителей)

Заключение: По результатам аналитического отчета рекомендовано:

1. Рекомендовать УСЗН по г. Сургуту и Сургутскому району усилить работу Службы ранней помощи в городе Сургуте.

2. Уделить особое внимание организации ранней помощи семьям, в которых родились недоношенные дети. Для этого рекомендовано запланировать во втором полугодии круглые столы с Ресурсным центром, учреждениями социального обслуживания и здравоохранения, с целью улучшения организации помощи семьям с недоношенными детьми.

*Детально, мониторинг организации ранней помощи учреждениями социального обслуживания, подведомственными Депсоцразвития Югры, за 2022 год с накопительным эффектом, представлен в приложении.

*Программа комплексной профилактической и коррекционно-развивающей помощи семьям, воспитывающим детей раннего возраста с проблемами в развитии "УЗНАЕМ ДРУГ ДРУГА" БУ "Пыть-Яхский реабилитационный центр", разработанная авторами, в соответствии с рекомендациями Модельной программы, стала победителем конкурса социально-значимых проектов ПАО СИБУР, в рамках программы «Формула хороших дел» и получила грантовую поддержку, что позволит значительно улучшить качество предоставляемой услуги за счет приобретения современного реабилитационного оборудования и внедрения инновационных технологий реабилитации.

В рамках деятельности ресурсного направления за 2022 год:

1. Осуществлен мониторинг реализации технологий ранней помощи учреждениями, подведомственными Депсоцразвития Югры;
2. Реализована подготовка к модерации и участие руководителя учреждения с докладом «Организация ранней помощи в учреждениях социального обслуживания, подведомственных Депсоцразвития Югры» в сфере социального обслуживания в ХМАО-Югре в Региональной конференции «Актуальные вопросы развития ранней помощи в Югре», посвященной Году информирования о ранней помощи детям и их семьям.
3. Реализация трехуровневой системы ранней помощи в ХМАО-Югре, как эффективный опыт реализации ресурсной деятельности был представлен на XX-й международной научно-практической конференции по вопросам социальной политики «Актуальные тенденции развития социальной политики в России» на заседании секции «Актуальные проблемы реализации государственной политики в сфере поддержки семьи, материнства и детства», г. Санкт-Петербург

Социальный эффект деятельности ресурсного направления выражен в следующем:

1. Обеспечение единства подходов оказания услуг ранней помощи, реализуемых на территории Округа, учреждениями социального обслуживания, подведомственными Депсоцразвития Югры, через внедрение разработанной Модельной программы, обеспечивающей реализацию трехуровневой системы в целостной модели организации комплексной помощи семьям с детьми раннего возраста, имеющим проблемы в развитии.

2. Формирование единого информационного поля по ранней помощи (п. 7.3 приказа Депсоцразвития Югры № 704-р) на официальных аккаунтах учреждений социального обслуживания.

Проблемы

- В настоящее время не во всех учреждениях осуществляется реализация ранней помощи семьям, воспитывающим детей раннего возраста, в соответствии с приказом Депсоцразвития «Об утверждении модельной программы организации комплексной помощи семьям, воспитывающим детей раннего возраста с проблемами развития» № 704-р от 01.07.2021г, **соответственно единство в подходах реализации услуг ранней помощи не реализуется на достаточном уровне; семьи, нуждающиеся в ранней помощи не в полном объеме охвачены данными услугами.**
- Не на всех официальных ресурсах учреждений социального обслуживания созданы информационные вкладки по ранней помощи, по единым требованиям: в которых размещены нормативные документы, информационные и методические материалы для населения в рамках своей деятельности, Положения о ранней помощи, Порядок оказания услуг и график работы, а также логотип ресурсного учреждения по направлению ранней помощи. 18 учреждений имеют информационные вкладки, 15 учреждений до сих пор не создали, что значительно затрудняет внедрение единых подходов реализации ранней помощи в Округе и тормозит информационную кампанию среди потенциальных получателей социальных услуг.

Пути решения и Перспективы развития Ресурсного центра:

- Организация индивидуальной работы с учреждениями, оказывающими раннюю помощь, с целью доработки Программ ранней помощи, а также для внедрения единых технологий и практик, применяемых в ранней помощи, официальных аккаунтов учреждений.
- Организация и координация деятельности методического объединения специалистов ранней помощи на постоянно действующей основе, с периодичностью заседания не менее 1 раз в квартал.
- Организация и проведение научно-практических конференций, семинаров, мастер-классов с целью повышения компетенций специалистов, реализующих раннюю помощь.
- Использование информационных возможностей ознакомления населения с деятельностью ресурсного центра по направлению ранней помощи (аккаунты учреждения).

- Реализация дистанционных форм консультативной помощи, для семей, воспитывающих детей, нуждающихся в ранней помощи, проживающих на отдаленных территориях.
- Реализация обучения специалистов инновационным технологиям оказания ранней помощи в рамках организации стажировочных площадок, на базе БУ «Нижневартовский многопрофильный реабилитационный центр для инвалидов».